

PHỤ LỤC 03

**Đề án phát triển du lịch cộng đồng tại
làng K3, xã Vĩnh Sơn, huyện Vĩnh Thạnh, tỉnh Bình Định đến năm 2025**
(Kèm theo Quyết định số /QĐ-UBND ngày tháng năm 2024
của UBND tỉnh Bình Định)

I. SỰ CẦN THIẾT VÀ CƠ SỞ PHÁP LÝ XÂY DỰNG ĐỀ ÁN

1. Sự cần thiết xây dựng Đề án

Du lịch cộng đồng là loại hình du lịch được phát triển trên cơ sở các giá trị văn hóa của cộng đồng, do cộng đồng dân cư quản lý, tổ chức khai thác và hưởng lợi. Hiện nay du lịch cộng đồng đang được xem là loại hình du lịch mang lại nhiều lợi ích phát triển kinh tế bền vững cho người dân địa phương, góp phần bảo vệ tài nguyên môi trường sinh thái, bảo tồn và phát huy những nét văn hoá bản địa.

Bình Định là tỉnh có tiềm năng và lợi thế phát triển du lịch cộng đồng, là nơi hội tụ, kết tinh của nhiều văn hóa vật thể và phi vật thể tiêu biểu với những giá trị đặc sắc như: di tích lịch sử, nhiều lễ hội dân gian, đặc biệt là lễ hội giàu tính nhân văn của các dân tộc thiểu số miền núi (Bana, Chăm, H're), ẩm thực, âm nhạc dân tộc, làng nghề truyền thống, phong tục tập quán và danh lam thắng cảnh, nổi bật là di sản văn hóa thế giới được UNESCO công nhận: Nghệ thuật bài chòi; Di sản văn hóa phi vật thể quốc gia: Võ cổ truyền, nghệ thuật hát bội. Tỉnh Bình Định nằm trên con đường di sản miền Trung, nơi các địa phương trong vùng đang phát triển rất mạnh mẽ như thành phố Đà Nẵng, tỉnh Thừa Thiên Huế, Quảng Nam,...; đây là cơ hội lớn để tỉnh Bình Định thúc đẩy phát triển du lịch cộng đồng.

Làng K3 nằm trong địa phận xã Vĩnh Sơn là xã vùng núi cao của huyện Vĩnh Thạnh nên có sẵn lợi thế từ khí hậu (khí hậu ôn hòa, mát mẻ), cảnh quan thiên nhiên đa dạng, phong phú (có hệ sinh thái rừng, hồ, sông, suối, thác nước, các loại cây, hoa xứ lạnh, lâm sản quý hiếm,...). Cùng với đó là nguồn tài nguyên quý giá về văn hóa phi vật thể mang đậm bản sắc của đồng bào Bana Vĩnh Thạnh như (các lễ hội, các trò chơi, các điệu dân vũ, các bài cúng, những bài hoamon, truyền thuyết, ca dao, tục ngữ, kiến trúc nhà sàn, nghề đan lát, dệt thổ cẩm, những làn điệu hát ru, những nhạc cụ dân tộc độc đáo như cồng chiêng, tơ rung...). Tuy có những điều kiện tự nhiên, điều kiện văn hóa lịch sử đặc sắc và giàu truyền thống nhưng vẫn đang ở dạng tiềm năng, hoạt động du lịch chưa phát triển. Vì vậy việc xây dựng Đề án Phát triển du lịch cộng đồng tại làng K3, xã Vĩnh Sơn, huyện Vĩnh Thạnh là hết sức cần thiết nhằm phát huy các tiềm năng, lợi thế nêu trên để phát triển hoạt động du lịch tại khu vực, tạo điểm đến mới hấp dẫn, thu hút du khách khi đến Bình Định, đồng thời tạo cơ hội việc làm và nâng cao thu nhập cho người dân địa phương ở xã Vĩnh Sơn, huyện Vĩnh Thạnh.

2. Căn cứ xây dựng Đề án

- Nghị quyết số 08-NQ/TW, ngày 16/1/2017 của Bộ Chính trị về phát triển du lịch trở thành ngành kinh tế mũi nhọn;

- Chương trình hành động số 103/NQ-CP của Chính phủ thực hiện Nghị quyết số 08-NQ/TW, ngày 16 tháng 01 năm 2017 của Bộ Chính trị về phát triển du lịch trở thành ngành kinh tế mũi nhọn;

- Chương trình hành động số 06-Ctr/TU ngày 14/5/2021 của Tỉnh ủy thực hiện Nghị quyết Đại hội XX của Đảng bộ tỉnh, Nghị quyết Đại hội Đảng toàn quốc lần thứ XIII về phát triển du lịch Bình Định trở thành ngành kinh tế mũi nhọn giai đoạn 2020-2025;

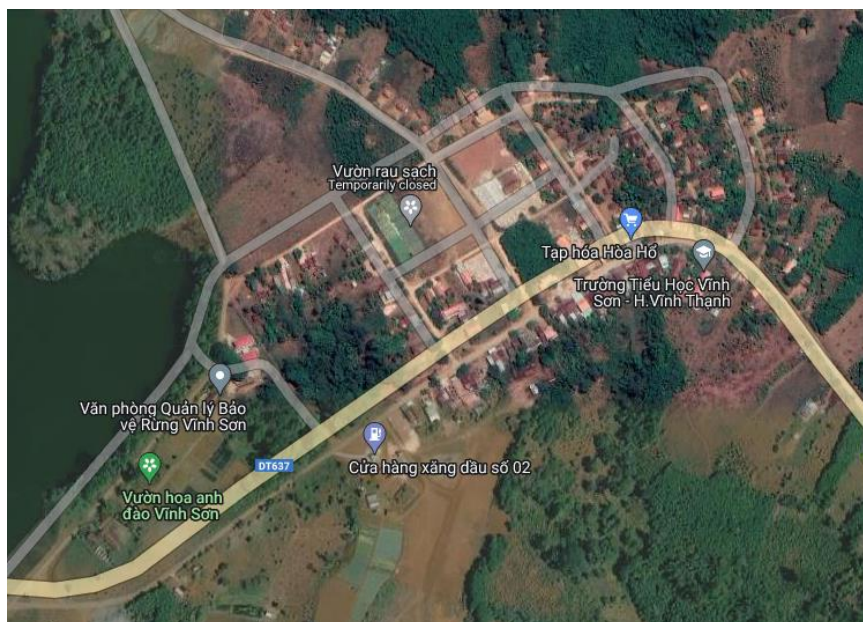
- Quyết định số 3806/QĐ-UBND ngày 14/9/2021 của Ủy ban nhân dân tỉnh ban hành kèm theo Kế hoạch thực hiện Chương trình hành động số 06-CTr/TU ngày 14/5/2021 của Tỉnh ủy thực hiện Nghị quyết Đại hội XX Đảng bộ tỉnh, Nghị quyết Đại hội Đảng toàn quốc lần thứ XIII về phát triển du lịch tỉnh Bình Định trở thành ngành kinh tế mũi nhọn giai đoạn 2020-2025;

- Các văn bản pháp lý khác có liên quan.

II. Phạm vi Đề án

- Về không gian: Toàn bộ địa giới hành chính của làng K3, xã Vĩnh Sơn, huyện Vĩnh Thạnh, tỉnh Bình Định; trong đó tập trung nghiên cứu phát triển các dịch vụ du lịch cộng đồng gần khu vực quy hoạch 1/500 khu du lịch sinh thái nghỉ dưỡng tại xã Vĩnh Sơn, huyện Vĩnh Thạnh.

- Về thời gian: Phân tích đánh giá thực trạng du lịch đến tháng 9 năm 2023; đề ra nhiệm vụ, giải pháp phát triển du lịch cộng đồng của làng K3, xã Vĩnh Sơn đến năm 2025.



Hình 1: khu vực nghiên cứu của Đề án tại Làng K3, xã Vĩnh Sơn

III. THỰC TRẠNG PHÁT TRIỂN DU LỊCH

1. Khái quát điều kiện tự nhiên, kinh tế - xã hội

- Làng K3 nằm ở phía Đông xã Vĩnh Sơn, huyện Vĩnh Thạnh có 149 hộ đang sinh sống, trong đó dân tộc Kinh có 48 hộ, dân tộc BaNa có 101 hộ.

- Đến cuối năm 2022, 100% hộ gia đình trong làng đạt gia đình văn hóa, trong đó có 23/149 hộ đạt gia đình văn hóa xuất sắc; 100% hộ gia đình sử dụng điện thấp sáng, dùng nước hợp vệ sinh, có chuồng trại cách xa nhà ở; hầu hết các hộ có phương tiện đi lại, tivi để nghe nhìn, nắm bắt thông tin thời sự. Đặc biệt, bà con trong làng đã phát huy tinh thần tương thân tương ái, chia sẻ, giúp đỡ lẫn nhau trong phát triển kinh tế xã hội, giữ vững quốc phòng - an ninh trên địa bàn.

- Hiện tại Làng K3 có nhà rông, có 02 nhà cho thuê trọ; bà con chủ yếu trồng rau, mì, buôn bán, trồng cây ăn quả như sầu riêng, chôm chôm, vú sữa, bưởi... Bên cạnh đó, kinh tế dưới tán rừng cũng là một nguồn thu nhập của bà con đồng bào thông qua việc quản lý, chăm sóc, bảo vệ rừng, khai thác lâm sản phụ dưới tán rừng, phát triển mô hình kinh tế trang trại dưới hình thức nông, lâm nghiệp kết hợp, trồng cây dược liệu dưới tán rừng.

2. Tiềm năng phát triển du lịch

2.1. Tài nguyên du lịch

Làng K3, xã Vĩnh Sơn, huyện Vĩnh Thạnh là một trong những làng đồng bào dân tộc thiểu số còn lưu giữ khá nguyên vẹn các giá trị văn hóa đặc sắc, phong phú. Đời sống kinh tế - văn hóa - xã hội của người đồng bào gắn với thiên nhiên, sinh thái vùng núi cao sẽ tạo nên những giá trị trải nghiệm du lịch đặc sắc.

2.1.1. Tài nguyên du lịch tự nhiên

Nằm ở độ cao 800 m nên Làng K3, xã Vĩnh Sơn có khí hậu mát mẻ ôn hòa, đất đai màu mỡ, thích hợp cho việc trồng các loại cây ăn quả, rau, hoa ôn đới; có diện tích đất rừng tự nhiên lớn (cả xã Vĩnh Sơn hiện có 11.408,63 ha), hệ sinh thái đa dạng phong phú và có nhiều loại lâm sản quý hiếm; có Hồ A thủy điện Vĩnh Sơn.

- Hồ A Vĩnh Sơn: nằm ở trung tâm xã Vĩnh Sơn. Dải đất xung quanh lòng Hồ A thủy điện Vĩnh Sơn là khu vực đồi núi dốc, núi rừng tự nhiên lâu năm, kết hợp với mặt nước lòng hồ rộng tạo nên một không gian đẹp, thoáng đãng, trong lành. Đứng bên bờ Hồ A có thể nhìn bao quát cảnh sắc thiên nhiên hùng vĩ với màu xanh ngút ngàn của rừng tự nhiên, đồi núi điệp trùng. Hiện nay, một số loại hoa cảnh quan xung quanh Hồ A được trồng phục vụ phát triển du lịch sinh thái như Anh Đào, Mai Anh Đào, Cẩm Tú Cầu... đã làm tăng thêm vẻ đẹp của Hồ A Vĩnh Sơn.

- Núi rừng tự nhiên: Khung cảnh rừng núi bạt ngàn hùng vĩ, những dòng suối nhỏ trong lành quần quanh khu rừng, không khí mát mẻ.. tạo nên một cảnh quan thiên nhiên tươi đẹp, hoang sơ và yên bình. Đây là điều kiện thuận lợi để phát triển du lịch sinh thái.

2.1.2. Tài nguyên du lịch văn hóa

- Văn hóa và đời sống người dân địa phương, đặc biệt của đồng bào Bana, còn lưu giữ nhiều nét đẹp truyền thống là những giá trị cốt lõi thu hút khách du lịch. Các giá trị văn hóa vật thể và phi vật thể mang đậm bản sắc riêng của đồng bào Bana Kriem được thể hiện rõ nét qua trang phục, nông cụ, nhạc cụ, lễ hội mừng lúa mới, các trò chơi, các điệu múa xoang, các bài cúng, những bài homon, kiến trúc nhà sàn, nghề đan lát, dệt thổ cẩm, những làn điệu hát ru, những nhạc cụ dân tộc độc đáo... Hàng năm, từ tháng Chạp đến tháng Ba âm lịch, đồng bào Bana theo truyền thống mở lễ hội tạ ơn Giàng là đáng thần linh tối cao của họ. Người Bana gọi lễ ấy là Koh Kpô hay Groong Kpô Tanoi, tiếng Việt gọi là lễ hội Đâm trâu.

- Ẩm thực, đặc sản: Văn hóa ẩm thực phản ánh đời sống vật chất, tinh thần cũng như cách thức con người ứng xử với thiên nhiên. Ẩm thực đặc sắc phải kể tới như rượu Cần, heo Đen, cơm Lam, cá Tâm, cá Điêu hồng, cá Chép giòn, mật ong rừng, chè dây Vĩnh Sơn, bánh trắng, rau Dớn, cá Đá, cá Niêng, gà đồi nướng muối lá chanh ớt bay...

2.2. Điều kiện về hạ tầng

- Hệ thống điện: Làng K3, xã Vĩnh Sơn đã được đầu tư, cung cấp điện đầy đủ do có tuyến đường điện 22kV đi qua địa bàn.

- Hệ thống nước sạch: Hiện tại chưa có hệ thống cấp nước tại địa bàn, người dân sinh hoạt chủ yếu từ nguồn nước giếng khoan và nước lấy từ suối.

- Hệ thống giao thông: Tuyến đường tỉnh lộ DT637 là tuyến giao thông đối ngoại đi qua khu vực. Hệ thống giao thông nội bộ trong khu vực gồm có 1 tuyến đường bê tông (rộng 4m) đầu nối từ đường DT637 đi làng K1 và 2 tuyến đường đất dân sinh (rộng khoảng 3m).

3. Hiện trạng hoạt động du lịch cộng đồng

3.1. Về cơ sở vật chất kỹ thuật

Hiện tại Làng K3 có 01 Nhà rông (Nhà văn hóa), có 02 cơ sở lưu trú, 02 nhà sàn (Công ty TNHH Lâm nghiệp Sông Côn phục vụ việc lưu trú của khách); có 01 khu trưng bày một số sản phẩm về động vật, thực vật (Công ty TNHH Lâm nghiệp Sông Côn phục vụ việc lưu trú của khách) và đang thi công khu trưng bày các sản phẩm đặc trưng của địa phương.



Hình 2: Nhà văn hóa tại Làng K3

3.2. Về khách du lịch

- Trong 02 năm 2021 - 2022, huyện đã đầu tư xây dựng Khu sinh thái về một số loại hoa, như hoa Anh Đào, Mai Anh Đào tại xã Vĩnh Sơn với các hạng mục như: đường nội bộ, vườn hoa đào, hoa cẩm tú cầu, phượng tím... từ đó thu hút được một lượng khách tham quan đến với làng K3, xã Vĩnh Sơn. Theo thống kê của huyện Vĩnh Thạnh từ năm 2021-2022 có khoảng 2.000 lượt khách đến tham quan tại xã Vĩnh Sơn; trong 09 tháng đầu năm 2023 đã đón được 9.500 lượt khách, ước cả năm 2023 đón được 10.000 lượt khách. Tổng thu từ khách du lịch năm 2022 đạt 600 triệu đồng; 9 tháng đầu năm 2023 ước đạt 2 tỷ đồng; ước cả năm 2023 đạt 2,1 tỷ đồng.

- Hiện nay, khách đến thăm quan làng K3, xã Vĩnh Sơn chủ yếu là khách du lịch trong tỉnh; học sinh, sinh viên đi khảo sát thực tế, ít ở lại lưu trú qua đêm.

4. Phân tích những điều kiện thuận lợi và hạn chế để phát triển du lịch

cộng đồng

4.1. Thuận lợi

- Địa hình đa dạng, cảnh quan thiên nhiên đẹp (núi, rừng, sông, suối, hồ...), diện tích mặt nước lớn; thiên nhiên vẫn giữ được nhiều nét hoang sơ; khí hậu mát mẻ, trồng được một số loại hoa, rau ôn đới, được ví như “Đà Lạt của Bình Định”.

- Tài nguyên du lịch thiên nhiên, văn hóa phong phú và có giá trị như: Hang Dơi, Thành Tà Kơn, Vườn Cam Nguyễn Huệ,... văn hóa đồng bào dân tộc thiểu số đặc trưng và đa dạng của đồng bào Bana.

- Ẩm thực, đặc sản: Ẩm thực đặc sắc như rượu Cần, heo Đen, cơm Lam, cá Tầm, cá Diêu hồng, cá Chép giòn, mật ong rừng, chè dây Vĩnh Sơn, bánh tráng, rau Dớn, cá Đá, cá Niêng, gà đồi nướng muối lá chanh ớt bay, măng tre điền trúc...

- Khả năng kết nối thuận lợi đến các địa phương lân cận: tiếp giáp với thị xã An Khê của tỉnh Gia Lai; phía Tây Bắc của huyện tiếp giáp tuyến đường Đông Trường Sơn kết nối Vĩnh Thạnh với các tỉnh Kon Tum, Quảng Ngãi, Quảng Nam, thuận lợi qua cửa khẩu Nam Lào.

4.2. Hạn chế

- Hệ thống giao thông tiếp cận và cơ sở hạ tầng (đặc biệt là nước sạch) tại làng K3 còn nhiều hạn chế.

- Dịch vụ lưu trú, ăn uống, vui chơi, điếm đón tiếp khách chưa hình thành.

- Người lao động tại địa phương chủ yếu là nông dân, đồng bào dân tộc thiểu số vì vậy việc phục vụ, đón tiếp khách, nghiệp vụ du lịch của các hộ gia đình còn nhiều khó khăn, hạn chế. Chưa có kinh nghiệm tổ chức dịch vụ du lịch.

- Trang thiết bị, tiện nghi tại các hộ gia đình chủ yếu phục vụ nhu cầu sinh hoạt thiết yếu của gia đình, chưa đáp ứng phục vụ được khách du lịch. Chưa có hệ thống phòng ngủ, nhà vệ sinh đạt chuẩn.

- Điều kiện kinh tế một số hộ dân còn khó khăn.

IV. QUAN ĐIỂM, MỤC TIÊU, ĐỊNH HƯỚNG VÀ GIẢI PHÁP PHÁT TRIỂN DU LỊCH CỘNG ĐỒNG

1. Quan điểm

- Xây dựng hoạt động du lịch cộng đồng tại Làng K3 xã Vĩnh Sơn nhằm định hướng hình thành sản phẩm, dịch vụ du lịch, tăng thu nhập cho hộ gia đình.

- Sự phát triển của du lịch cộng đồng sẽ khắc phục được những nhược điểm thường thấy của du lịch hiện nay như: tính tự phát, dịch vụ thiếu chuyên nghiệp, cạnh tranh không lành mạnh, sự đồng thuận đồng lòng trong xóm, làng.. sẽ tạo được sự gắn kết hiệu quả giữa chính quyền, người dân và doanh nghiệp.

- Phù hợp với quy hoạch tổng thể phát triển kinh tế - xã hội của tỉnh, của huyện Vĩnh Thạnh.

2. Mục tiêu

2.1. Mục tiêu chung

- Phát triển du lịch cộng đồng tại làng K3, xã Vĩnh Sơn, huyện Vĩnh Thạnh nhằm khai thác có hiệu quả tiềm năng du lịch của địa phương theo hướng giữ gìn bản sắc văn hóa dân tộc, bảo vệ môi trường, giữ gìn và tôn tạo cảnh quan thiên nhiên. Đẩy mạnh công tác xã hội hóa, kêu gọi thu hút đầu tư hình thành các điểm

tham quan du lịch trọng tâm; nâng cao nhận thức của cộng đồng dân cư về phát triển du lịch góp phần xóa đói giảm nghèo ở vùng đồng bào dân tộc thiểu số.

- Là cơ sở để xây dựng mô hình thí điểm, cơ chế quản lý để phát triển du lịch cộng đồng tại làng K3 và các địa bàn khác trong tỉnh.

2.2. Mục tiêu cụ thể

Đến năm 2025 phấn đấu thu hút 25 nghìn lượt khách trong và ngoài tỉnh đến tham quan và nghỉ dưỡng, tăng 150% so với năm 2023, với doanh thu từ khách du lịch đạt 6 tỷ đồng, tăng 185% so với năm 2023; ước có 6-8 homestay và cơ sở lưu trú tăng 100% so với năm 2023.

3. Định hướng phát triển

3.1. Định hướng thương hiệu

Tập trung xây dựng thương hiệu “**Làng du lịch sinh thái cộng đồng K3 xã Vĩnh Sơn**” gắn với các yếu tố “*Bản sắc văn hóa người Bana Kriem và cảnh quan thiên nhiên đặc sắc*” để thu hút khách du lịch.

3.2. Định hướng thị trường

- Thị trường khách nội địa được xác định là thị trường chính của du lịch cộng đồng Làng K3, xã Vĩnh Sơn, huyện Vĩnh Thạnh. Định hướng phát triển thị trường này như sau:

Tập trung thu hút khách du lịch thị trường trong tỉnh; thị trường các tỉnh lân cận và nhất là Tây Nguyên có khoảng cách địa lý gần qua quốc lộ 19, đường Đông Trường Sơn. Chú trọng thu hút đối tượng khách tham quan, nghỉ ngơi cuối tuần.

Thu hút khách du lịch từ các thị trường chính của tỉnh, kết nối các tour du lịch từ khu vực phía nam tỉnh để khai thác lợi thế tiềm năng du lịch và đường Đông Trường Sơn, mục đích chính là du lịch sinh thái, du lịch văn hóa.

+ Các đối tượng khách chính: khách du lịch tham quan, khách du lịch nghỉ dưỡng cuối tuần; khách du lịch sinh thái, trải nghiệm.

- Từng bước mở rộng thị trường khách du lịch quốc tế đến Bình Định.

3.3. Định hướng phát triển sản phẩm và dịch vụ

3.3.1. Đề xuất phát triển sản phẩm du lịch cộng đồng

- Du lịch trải nghiệm văn hóa: Lưu trú tại Làng K3, trải nghiệm các công việc thường ngày của người dân địa phương; thưởng thức các món ăn đặc trưng; tham gia dệt thổ cẩm, tìm hiểu về trang phục truyền thống; chụp ảnh với trang phục truyền thống của người đồng bào dân tộc thiểu số; cắm trại; tổ chức các trò chơi dân gian. Tìm hiểu, tham gia các lễ hội truyền thống, thưởng thức nghệ thuật của đồng bào Bana.

- Du lịch khám phá thiên nhiên, nông nghiệp: Tham quan khám phá rừng tự nhiên, hồ, suối...; trải nghiệm cảnh quan mùa hoa nở (hoa đào, cẩm tú cầu, phượng tím); tham quan các khu sản xuất nông nghiệp, thủy sản.

- Du lịch ẩm thực, mua sắm: Tổ chức chương trình ẩm thực, bữa ăn theo mô hình “từ trang trại đến bàn ăn”, du khách trực tiếp tham gia các công đoạn thu hoạch, sơ chế, nấu ăn... Thưởng thức các món ăn đặc sắc của địa phương. Mua sắm đặc sản của địa phương: các loại hoa, mật ong,...

3.3.2. Định hướng phát triển hệ thống dịch vụ

- Dịch vụ lưu trú: homestay (ở cùng nhà dân); khu nhà sàn của Công ty TNHH Lâm nghiệp Sông Kôn; cắm trại.

- Dịch vụ ẩm thực: cung cấp các món ăn đặc sắc từ nguồn nguyên liệu sẵn có của địa phương (gà, heo đen, cá tầm...); rau, trái ôn đới.

- Dịch vụ hướng dẫn tham quan: tổ chức tham quan cảnh quan bản làng, vườn hoa anh đào, cắm tú cầu, các khu sản xuất nông nghiệp, thủy sản...; khám phá sinh thái rừng với lực lượng hướng dẫn viên du lịch tại chỗ là người dân trong làng.

- Dịch vụ thưởng thức nghệ thuật: thưởng thức các điệu múa đặc trưng của đồng bào Bana.

- Dịch vụ mua sắm: mua sắm hàng đặc sản, nông sản của địa phương và các sản phẩm OCOP; các loại hoa.

- Dịch vụ vận chuyển: cho thuê xe đạp, dịch vụ xe điện.

3.4. Chương trình tham quan du lịch (1-2 ngày)

- Ngày 1: Buổi trưa đến Làng K3, xã Vĩnh Sơn: Tham quan Nhà Rông, tham quan làng và một số vườn rau, trái ôn đới. Ăn trưa, thưởng thức rau, trái của địa phương. Buổi chiều thăm vườn hoa đào, các loại hoa, khu giới thiệu động thực vật Vĩnh Sơn; dạo đường hoa. Buổi tối, thưởng thức ẩm thực đặc sản của đồng bào Bana Kriem, xem biểu diễn cồng chiêng, đốt lửa trại, múa hát, uống rượu cần; cắm trại.

- Ngày 2: Tham quan hồ A: cá tầm, các hoạt động vui chơi giải trí tại hồ A; khu trưng bày hàng đặc sản của xã Vĩnh Sơn; tham quan nghe giới thiệu về Thành Tà Kôn.

4. Nhiệm vụ và giải pháp

4.1. Tuyên truyền, nâng cao nhận thức về phát triển du lịch cộng đồng

Tuyên truyền, nâng cao nhận thức của các cấp ủy, chính quyền, đoàn thể và nhân dân địa phương về phát triển du lịch cộng đồng. Nâng cao ý thức của người dân, doanh nghiệp và du khách trong xây dựng, bảo vệ văn hóa, môi trường, góp phần phát triển du lịch bền vững.

4.2. Về đầu tư, phát triển

*** Các hạng mục đầu tư**

- Cải tạo cảnh quan: hai bên đường xung quanh làng trồng các loài hoa để tạo cảnh quan (ngoài những đoạn đường đã trồng hoa Anh Đào).

- Làm sạch môi trường: thu gom và xử lý rác thải; bố trí các thùng rác công cộng dọc các tuyến đường...

- Đầu tư các nhà vệ sinh công cộng đạt chuẩn

- Tiếp tục đầu tư nhà trưng bày, bãi đỗ xe; đầu tư phục dựng kiến trúc nhà truyền thống.

- Hỗ trợ người dân địa phương đầu tư, nâng cấp cơ sở vật chất, dịch vụ đạt tiêu chuẩn phục vụ khách du lịch: lưu trú; ăn uống; mua sắm; xe điện; cắm trại, đốt lửa trại và biểu diễn cồng chiêng. Hình thành khu cắm trại qua đêm.

- Kêu gọi các nhà đầu tư tham gia đầu tư các dự án thuộc khu du lịch sinh

thái nghỉ dưỡng Vĩnh Sơn theo quy hoạch chi tiết tỷ lệ 1/500.

*** Nguồn vốn đầu tư:**

- Tranh thủ nguồn vốn từ các Chương trình mục tiêu phát triển cho khu vực miền núi, xây dựng nông thôn mới, xóa đói giảm nghèo gắn với phát triển du lịch trên địa bàn. Ưu tiên ngân sách nhà nước đầu tư cho phát triển hạ tầng; trùng tu tôn tạo các di tích; bảo vệ tài nguyên môi trường; hoạt động quảng bá xúc tiến; tuyên truyền nâng cao nhận thức người dân; đào tạo, bồi dưỡng nguồn nhân lực.

- Đẩy mạnh kêu gọi đầu tư phát triển du lịch. Thu hút các nhà đầu tư có tiềm lực, kinh nghiệm để đầu tư phát triển du lịch.

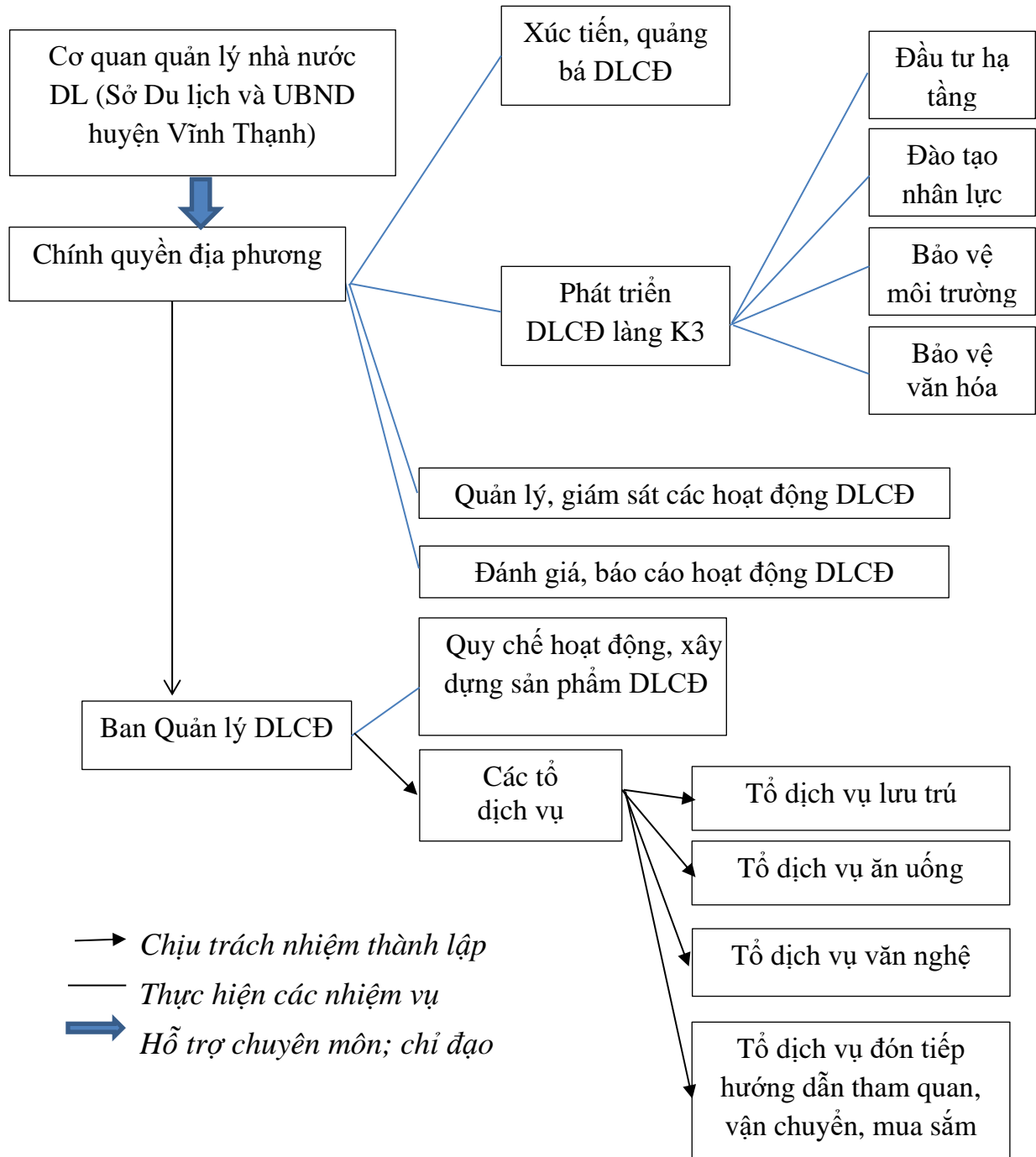
- Huy động nguồn lực từ các doanh nghiệp, đặc biệt là các doanh nghiệp lữ hành bằng cách hợp tác đôi bên cùng có lợi thông qua cơ chế tạo điều kiện ưu đãi cho doanh nghiệp mở tour đến làng K3, xã Vĩnh Sơn; kêu gọi sự giúp đỡ của các doanh nghiệp nhằm đề cao loại hình du lịch có trách nhiệm.

- Hỗ trợ người dân đầu tư cơ sở dịch vụ tại các hộ dân, khi có Chính sách hỗ trợ phát triển du lịch cộng đồng trên địa bàn tỉnh Bình Định. Khuyến khích các hộ kinh doanh tự đầu tư, xây dựng cơ sở đảm bảo phục vụ khách du lịch. Đồng thời, các hộ gia đình dân cư có thể tự huy động vốn, vay ưu đãi tại ngân hàng với lãi suất thấp, dài hạn để phát triển du lịch, xóa đói giảm nghèo...



Hình 7: Sơ đồ bố trí sơ bộ các dịch vụ du lịch cộng đồng

4.4. Xây dựng mô hình quản lý kinh doanh du lịch cộng đồng (DLCĐ)



Sơ đồ 2: Quản lý hoạt động du lịch cộng đồng

* Ban Quản lý (BQL) du lịch cộng đồng (DLCĐ):

Sở Du lịch hỗ trợ về chuyên môn; UBND huyện Vĩnh Thạnh hướng dẫn, chỉ đạo UBND xã Vĩnh Sơn thành lập Ban quản lý du lịch cộng đồng Làng K3, xã Vĩnh Sơn.

BQL DLCĐ với các thành phần đại diện gồm: chính quyền địa phương, 01 trưởng thôn hoặc người có uy tín trong làng và 04 thành viên đại diện của các đội dịch vụ. Các tổ dịch vụ hoạt động dưới sự quản lý của BQL DLCĐ gồm: Tổ dịch vụ lưu trú; Tổ dịch vụ ăn uống; Tổ dịch vụ văn nghệ; Tổ dịch vụ đón tiếp hướng dẫn tham quan, vận chuyển, mua sắm.

(1) BQL có trách nhiệm:

+ BQL sau khi được thành lập có trách nhiệm xây dựng và ban hành quy chế du lịch cộng đồng, quy định về phân phối lợi ích kinh tế.

+ Lập kế hoạch hoạt động hàng tháng và hàng tuần, triển khai hướng dẫn hoạt động cho những người có liên quan, bao gồm cả các hoạt động thường xuyên và hoạt động phát sinh trong tuần/tháng.

+ Tiến hành hoạt động kiểm tra chất lượng dịch vụ và xử lý các trường hợp vi phạm theo quy chế của hoạt động DLCĐ. Kiểm tra, giám sát hoạt động bảo vệ môi trường tại làng; phát hiện các hiện tượng ô nhiễm môi trường và báo cho cơ quan chuyên môn có chức năng giải quyết.

+ Phân bổ khách; thống kê và báo cáo tình hình hoạt động DLCĐ cho UBND xã Vĩnh Sơn.

+ Thảo luận và thống nhất với cộng đồng địa phương mình, xây dựng các quy chế, quy định nhằm bảo vệ môi trường, bảo vệ tài nguyên tự nhiên, bảo vệ văn hóa và chia sẻ lợi ích từ DLCĐ.

+ Ký kết hợp đồng hợp tác phục vụ khách du lịch với hộ gia đình và cá nhân có đủ điều kiện.

(2) Các Tổ dịch vụ:

+ Tổ dịch vụ lưu trú: Mỗi hộ đón khách phải đảm bảo đủ các điều kiện sau: nhà cửa gọn gàng, sạch sẽ, không nuôi súc vật dưới gầm nhà sàn, thông thoáng, sáng sủa, mát mẻ, có chăn nệm, gối, màn, điện, quạt, nhà vệ sinh. Nhà tắm có nước nóng và các thiết bị vệ sinh khách. Bảo đảm các điều kiện vệ sinh môi trường và vệ sinh an toàn thực phẩm; bảo đảm an toàn cho người sử dụng và khách lưu trú; không gây ô nhiễm môi trường.

+ Tổ dịch vụ ăn uống: Tổ phục vụ ăn uống của làng do một người có chuyên môn và ảnh hưởng nhất làm đội trưởng, có trách nhiệm phục vụ ăn uống cho các đoàn khách du lịch nghỉ tại Làng. Ưu tiên những gia đình không có điều kiện làm nhà nghỉ tham gia vào Đội nhằm tạo cơ hội để mọi người dân đều được tham gia và hưởng lợi từ du lịch. Đội tự hoạch toán trên cơ sở quy định về mức giá và đóng góp cho Quỹ DLCĐ của Làng như quy định trong quy ước

+ Tổ dịch vụ văn nghệ: Tổ chức các hoạt động biểu diễn văn nghệ phục vụ khác; thu thập hệ thống các loại hình văn hoá, văn nghệ tại địa phương mang đậm bản sắc văn hoá dân tộc; xây dựng các chương trình biểu diễn, hướng dẫn khách sử dụng, trình diễn các nhạc cụ truyền thống; tổ chức tiếp đón khách.

+ Tổ dịch vụ đón tiếp hướng dẫn tham quan, vận chuyển, mua sắm: Đón tiếp khách, phân bổ khách đến các hộ lưu trú; hướng dẫn khách đến các hộ lưu trú; hướng dẫn khách tham quan; hướng dẫn khách tham gia các hoạt động mua sắm tại địa phương.

4.5. Tăng cường công tác quản lý Nhà nước và phát triển nguồn nhân lực du lịch cộng đồng

- Chủ động, tăng cường sự hỗ trợ các cơ quan chuyên môn mở các khóa đào tạo nghiệp vụ: Quy trình đón tiếp và phục vụ khách; Kỹ năng xây dựng sản phẩm, dịch vụ, phát huy giá trị tài nguyên; Hướng dẫn và giúp người dân triển khai một số sản phẩm mới, đặc trưng; Kỹ năng giao tiếp, ứng xử; Nghiệp vụ hướng dẫn khách; Nghiệp vụ chế biến món ăn; Nghiệp vụ buồng; Ngoại ngữ cơ bản; Kỹ năng thực hiện công tác xúc tiến, quảng bá; Nâng cao ý thức bảo vệ môi trường để phát triển du lịch bền vững cho cán bộ địa phương và các hộ dân tham gia hoạt động phục vụ du lịch tại làng K3, ban quản lý, Công ty TNHH Lâm nghiệp Sông Kôn.

- Hỗ trợ người dân tham gia học tập kinh nghiệm du lịch cộng đồng tại các địa phương khác trong cả nước có mô hình du lịch cộng đồng phù hợp.

4.6. Giới thiệu, quảng bá xúc tiến du lịch

- Tổ chức cho các doanh nghiệp lữ hành tham quan các cụm du lịch cộng đồng và kết nối nguồn khách từ những doanh nghiệp này đến làng K3 xã Vĩnh Sơn.

- Giới thiệu, quảng bá du lịch xã Vĩnh Sơn qua các phương tiện truyền thông đại chúng, trang internet của Sở Du lịch, của huyện và các đơn vị liên quan, tài liệu hướng dẫn du khách; các trang mạng xã hội liên quan về du lịch.

- Xây dựng bảng thông tin, chỉ dẫn để giới thiệu, quảng bá hình ảnh du lịch làng K3, xã Vĩnh Sơn, huyện Vĩnh Thạnh. Lồng ghép, quảng bá trong các chương trình quảng bá xúc tiến du lịch của tỉnh, app du lịch Bình Định.

- Tổ chức các sự kiện nhằm đa dạng hóa các sản phẩm du lịch như: lễ hội hoa Anh Đào, lễ hội ăn cơm lúa mới,... kết hợp với văn hóa đồng bào Bana Vĩnh Thạnh.

V. KINH PHÍ TRIỂN KHAI ĐỀ ÁN

Sử dụng từ nguồn dự toán kinh phí ngân sách chi thường xuyên hàng năm theo phân cấp thuộc phạm vi quản lý địa phương.

Huy động nguồn tài trợ, viện trợ, hỗ trợ của các tổ chức, cá nhân trong và ngoài nước; các nguồn vốn hợp pháp khác.

VI. LỘ TRÌNH THỰC HIỆN (Phụ lục đính kèm)

VII. TỔ CHỨC THỰC HIỆN

1. UBND huyện Vĩnh Thạnh: Là cơ quan chủ trì triển khai nội dung của Đề án phát triển du lịch cộng đồng tại làng K3, xã Vĩnh Sơn, huyện Vĩnh Thạnh. Chủ trì xây dựng đầu tư phát triển cơ sở hạ tầng công cộng phát triển du lịch cộng đồng. Chỉ đạo UBND xã Vĩnh Sơn triển khai xây dựng, quản lý và phát triển du lịch cộng đồng; ban hành các quy định, quy chế về hoạt động du lịch cộng đồng.

- Có trách nhiệm tổ chức thẩm định, phê duyệt nhiệm vụ và đồ án quy hoạch chi tiết xây dựng trong khu vực thực hiện đề án sau khi có ý kiến thống nhất bằng văn bản của Sở Xây dựng.

2. Sở Du lịch: Phối hợp, hỗ trợ chuyên môn với UBND huyện Vĩnh Thạnh về phát triển du lịch cộng đồng tại xã Vĩnh Sơn. Phối hợp các cơ quan liên quan tổ chức tập huấn, bồi dưỡng nâng cao nhận thức và nghiệp vụ du lịch, ngoại ngữ cho

các đối tượng. Phối hợp thực hiện công tác giới thiệu, quảng bá du lịch cộng đồng, liên kết với các doanh nghiệp để quảng bá và khai thác; truyền thông các nội dung liên quan du lịch cộng đồng.

3. Sở Kế hoạch và Đầu tư:

Phối hợp với các cơ quan liên quan tham mưu UBND tỉnh bố trí kế hoạch vốn đầu tư công, lồng ghép các nguồn vốn hợp pháp khác để thực hiện các dự án đầu tư công thuộc Đề án.

4. Sở Tài chính: Phối hợp với Sở Du lịch trong việc lập dự toán trình cấp có thẩm quyền bố trí kinh phí thực hiện trong dự toán chi ngân sách hàng năm theo quy định.

5. Sở Công thương: Phối hợp Sở Du lịch quảng bá, giới thiệu các điểm du lịch cộng đồng tại các hội chợ, sự kiện xúc tiến thương mại trong và ngoài tỉnh. Tăng cường các hoạt động xúc tiến thương mại, thúc đẩy tiêu thụ sản phẩm địa phương.

6. Sở Văn hóa và Thể thao: Phối hợp với UBND huyện Vĩnh Thạnh thực hiện các dự án phục hồi, tôn tạo, tu bổ, nâng cấp di tích lịch sử, công trình văn hóa có giá trị tại xã Vĩnh Sơn, hỗ trợ các đội văn nghệ để phục vụ du lịch.

7. Sở Nông nghiệp và Phát triển nông thôn: Phối hợp với các sở, ngành, UBND huyện Vĩnh Thạnh và các đơn vị có liên quan triển khai thực hiện một số nội dung:

- Tiếp tục hướng dẫn xây dựng mô hình, dự án phát triển các cây dược liệu, vườn hoa anh đào, rau an toàn,... gắn với phát triển du lịch trên địa bàn xã Vĩnh Sơn.

- Triển khai, tổ chức thực hiện tốt công tác bảo vệ tài nguyên rừng, bảo vệ cảnh quan, môi trường rừng, góp phần tích cực trong hỗ trợ phát triển du lịch bền vững tại xã Vĩnh Sơn.

- Lồng ghép thực hiện các chương trình, dự án, kế hoạch thuộc lĩnh vực nông nghiệp và phát triển nông thôn gắn với các nội dung phát triển du lịch trên địa bàn.

8. Sở Tài nguyên và Môi trường: Hướng dẫn về chuyên môn, phối hợp với các sở, ngành trong công tác tuyên truyền vận động người dân, du khách bảo vệ môi trường nước, không khí, chất thải, khí thải... tại các điểm du lịch trên địa bàn huyện.

9. Sở Xây dựng: Tham gia ý kiến về nội dung nhiệm vụ và đồ án quy hoạch chi tiết xây dựng trong khu vực thực hiện đề án; Hướng dẫn, kiểm tra việc thực hiện các quy định của pháp luật về xây dựng theo phân cấp đảm bảo sự hài hòa với cảnh quan, môi trường sinh thái tại khu vực thực hiện đề án.

10. Sở Giao thông Vận tải: Phối hợp với các ngành, UBND huyện Vĩnh Thạnh triển khai các dự án xây dựng, nâng cấp các tuyến đường giao thông vào các điểm du lịch cộng đồng; đồng thời liên quan đến các tuyến đường do địa

phương quản lý, đề nghị UBND huyện Vĩnh Thạnh chỉ đạo các đơn vị liên quan kiểm tra, rà soát cho phù hợp.

11. Sở Khoa học và Công nghệ: Hướng dẫn xây dựng và phát triển nhãn hiệu cho các sản phẩm đặc trưng của khu vực. Hướng dẫn và chuyển giao ứng dụng tiến bộ khoa học công nghệ, nâng cao chất lượng sản phẩm.

12. Công an tỉnh, BCH Quân sự tỉnh, BCH Biên phòng tỉnh: Phối hợp với các cơ quan, ban, ngành, địa phương tổ chức tuyên truyền, hướng dẫn người dân trên địa bàn nơi triển khai các đề án phát triển du lịch cộng đồng tuân thủ chặt chẽ các quy định của pháp luật về an ninh trật tự trong kinh doanh du lịch cộng đồng; Xây dựng và triển khai thực hiện hiệu quả các kế hoạch, phương án bảo đảm an ninh, trật tự tại các khu vực thuộc phạm vi triển khai các đề án du lịch cộng đồng trên địa bàn tỉnh, nhất là các địa bàn phức tạp về dân tộc, tôn giáo, liên quan quốc phòng, an ninh, xung quanh khu vực cấm, địa điểm cấm, bảo đảm mục tiêu phát triển kinh tế - xã hội gắn với an ninh, quốc phòng.

13. Sở Thông tin và Truyền thông, Đài Phát thanh và Truyền hình Bình Định, Báo Bình Định:

Đẩy mạnh thực hiện công tác tuyên truyền, quảng bá, giới thiệu tiềm năng du lịch, điều kiện tự nhiên kinh tế - xã hội, dự án thu hút đầu tư và du lịch cộng đồng xã Nhơn Hải.

14. Sở Lao động, Thương binh và Xã hội:

- Chủ trì, phối hợp với địa phương, các ngành liên quan tổ chức các lớp đào tạo, dạy nghề liên quan đến nghiệp vụ du lịch cho người dân của xã.

- Phối hợp với các sở, ngành có liên quan, UBND thành phố Quy Nhơn thực hiện lồng ghép các chương trình, dự án, kế hoạch có liên quan gắn với các nội dung phát triển du lịch trên địa bàn.

15. Cấp ủy, chính quyền xã Vĩnh Sơn: Tổ chức phát triển du lịch cộng đồng địa phương; ban hành quyết định thành lập, điều lệ tổ chức hoạt động của Ban Quản lý và thành lập các tổ nhóm chính trong dịch vụ du lịch vì mục đích phát triển du lịch bền vững. Huy động người dân tham gia tích cực vào các hoạt động du lịch và nâng cao nhận thức về bảo vệ môi trường và tài nguyên du lịch.

16. Hiệp hội Du lịch tỉnh Bình Định: Hướng dẫn, vận động các doanh nghiệp thành viên của Hiệp hội thực hiện việc đầu tư, khai thác, phát triển du lịch cộng đồng tại làng K3, xã Vĩnh Sơn, huyện Vĩnh Thạnh; đào tạo, bồi dưỡng, hướng dẫn nghiệp vụ du lịch cộng đồng; đồng thời thông tin, tuyên truyền, quảng bá tại thị trường trong và ngoài nước.

17. Cộng đồng dân cư trên địa bàn: Cộng đồng địa phương tham gia xây dựng quy chế/quy ước hoạt động du lịch cộng đồng. Cử đại diện tham gia Ban quản lý; tham gia tổ nhóm dịch vụ, là chủ thể chính trong hoạt động du lịch cộng đồng bền vững tại địa phương./.